

قياس مفهوم قوة الشخصية لدى طلبة الجامعة

المدرس المساعد
ميسون حامد طاهر

المدرس
زينب حياوي الخفاجي

المدرس الدكتورة
هناء عبد النبي كبن

جامعة البصرة - كلية التربية

الملخص

هدفت هذه الدراسة الى قياس مفهوم قوة الشخصية لدى عينة من طلبة الجامعة وحاولت الدراسة ايضا معرفة الفروق بين الذكور والاناث في مفهوم قوة الشخصية لديهم وطبق مقياس قوة الشخصية على عينة عشوائية (٨٠) طالب وطالبة للعلم الدراسي (٢٠٠٢-٢٠٠٣) واسفرت اهم النتائج :

١- ان طلبة الجامعة (العينة) لديهم خصائص الشخصية القوية .

٢- وان يوجد فروق بين الذكور والاناث في مفهوم قوة الشخصية ولصالح الذكور .

Measurment of concept strong personality of university student

ASTRACT:

This study aim to measurement the concept of strong personality of the university studies and also tries to know the differences between(female-male)and applied this sample scale of cnecept of strong personality the sample was choose randemally which is consistet of (80) students(2002-2003)

The result of this study bellow:

1-the students (sample)have characterize of concept the strong personality.

2-there is differences between (male-female)on concept personality to the male.

أهمية البحث :-

أن أهمية دراسة الشخصية ودورها الرئيسي في فهم السلوك يجعلها تحتل موقعا بارزا في علم النفس خلال تأريخه الطويل بل أن الشخصية هي كل ما يعنيه علم النفس .

وقد أدى الاهتمام بالشخصية إلى أن تكون مادة مستقلة بين مناهج الدراسات النفسية حيث شمل هذا الاهتمام الجوانب المختلفة للشخصية ، نموها والعوامل المؤثرة فيها وكيفية قياسها والنظريات التي خضعت لدراستها وتفسيرها .

(الكبيسي ، ١٩٧٨ ، ص٣٣)

والحقيقة أن حداثة وصعوبة الشخصية يجعل منها موضوعاً مشوقاً للدراسة فهي ليست موضوعاً مغلقاً أو منتهياً يتعلم فيه الإنسان القواعد والتعاريف ثم ينتقل إلى شيء آخر ، على العكس من ذلك أن دراسة الشخصية لا تزال في تطور .

ولقد اختلف علماء النفس كثيراً في تعريف الشخصية حتى وصل عدد تعاريف الشخصية إلى أربعين تعريفاً ، ويحددها بعض الباحثين على أنها (مجموعة الصفات الجسمية العقلية والانفعالية والاجتماعية التي تظهر في العلاقات الاجتماعية تفرد بعينه وتميزه عن غيره).

وان الواقع العالمي المنكوس يعكس سبب الاهتمام بالشخصية حيث بات الإنسان يعيش غريباً معزولاً عن أعماق ذاته ويحيا مقهوراً من اجل الوسط المادي الذي يعيش فيه ، أن خلاص الإنسانية الأكبر لن يكون إلا بالنمو الروحي والعقلي للإنسان وتحسين ذاته وإدارتها على نحو أفضل وليس في تنمية الموارد المحدودة المهددة بالهلاك ، أن تنمية الشخصية لا يحتاج إلى مال ولا إمكانيات ولا فكر معقد وإنما الحاجة تكمن في الإدارة الصلبة والعزيمة القوية .

وتجارب الأمم السابقة تعلمنا أن أفضل طريقة لمواجهة الخارج وضغوطه الصعبة هي تدعيم الداخل وإصلاح الذات واكتساب عادات جديدة ثم يأتي بعد ذلك النصر والتمكين .

ولقد وضع بعض الباحثين شروطاً لتنمية الشخصية منها أن يكون للفرد هدف أعلى يسمو فوق المصالح المادية والغايات الدنيوية ، وان تكون الإرادة الصلبة والعزيمة القوية وهي شرط لكل تغيير بل وشرط لكل ثبات واستقامة .
والشخصية القوية هي الشخصية التي تستمر في النمو والتطور فصاحب العقلية المتحجرة .. ضعيف الشخصية ومن لا يعدل من سلوكه ويقنع عن أخطائه يكون أيضاً ضعيف الشخصية كما تعني قوة الشخصية القدرة على الاختيار السليم والتميز بين الخير والشر والصواب والخطأ وإدراك الواقع الحاضر وتوقع المستقبل فالنمو والتطور شرطان أساسيان لكي تكون شخصيتك قوية ومثمرة في نفس الوقت .

(بكار ، ب ت ، مجلة الفيصل)

وإذا كان الشباب الجامعي هو الطليعة في النمو والبناء فأن بناء شخصياتهم هدف كبير تسعى الجامعة لتحقيقه من أجل إعداد جيل متحرر من الجهل والخوف والتخلف ، قوي في بنيته وشخصيته وأخلاقه .

(الكبيسي ، ١٩٧٨ ، ص١٣)

وانطلاقاً من ذلك تأتي أهمية البحث الحالي لكونها محاولة لقياس مفهوم قوة الشخصية للطالب الجامعي .

أهداف البحث:-

يهدف البحث الحالي إلى:-

١. قياس مفهوم قوة الشخصية لدى طلبة الجامعة .
٢. الفروق بين الإناث والذكور في مفهوم قوة الشخصية .

حدود البحث:-

اقتصر البحث الحالي على عينة من طلبة كلية التربية جامعة البصرة ومن كلا الجنسين للعام الدراسي ٢٠٠٢ - ٢٠٠٣ م .

تحديد المصطلحات:-

سيتم تحديد المصطلحين الآتيين :-

(٣٤٦)

١ . الشخصية :-

لعل من ابرز المميزات الإنسانية وأشدّها تعقيداً وليس من السهل تعريفها هي الشخصية ولقد اختلطت آراء علماء النفس في أمر تحليلها إلى أصولها وعواملها ، ويعزو كل من كلاهوف ومري (Klackohn – Murray) الصعوبات التي تعترض العلماء والباحثين في تعريف الشخصية إلى ما يأتي:

- ١ . أن العمليات التي تتكون منها الشخصية تنظم وتتكامل بطريقة مستترة.
 - ٢ . أن هذه العمليات تحدث في حياة الفرد بشكل متصل.
 - ٣ . أن دوافع الشخصية معقدة وبعضها شعوري وبعضها لا شعوري يعز على الفرد اكتشافها.
 - ٤ . أن الإنسان كائن عضوي حي يسلك في المواقف المختلفة ككل.
 - ٥ . من الصعوبات أيضاً أن العلماء أنفسهم لهم شخصياتهم.
- وعلى هذا الأساس اعتمد كل تعريف للشخصية على نظرية معينة في تفسير الشخصية يؤمن بها صاحب هذا التعريف أو ذلك فالطريقة التي يحدد بها أي عالم موضوع الشخصية تتوقف كلياً على النظرية التي يعتنقها.

(الكبيسي ، ١٩٧٨ ، ص١٤)

أن عدم الاتفاق على طبيعة الشخصية وعلى أي طريقة أو منحنى أكثر فعالية في دراستها ينعكس بنسبة مماثلة أو مساوية من عدم الاتفاق بالنسبة للكلمة نفسها ، ففي دراسته الكلاسيكية ناقش البورت (Allport) حوالي (٥٠) تعريفاً للشخصية في ميادين مختلفة الدين ، القانون ، الاجتماع ، علم النفس. ونتيجة لذلك تحديات الشخصية متباينة على سبيل المثال:

تعريف البورت (Allport)

أن الشخصية هي ذلك التنظيم الديناميكي الذي يكمن بداخل الفرد والذي ينظم كل الأجهزة النفسية والجسمية التي تملئ على الفرد طابعه الخاص في التكيف مع بيئته.

(الدباغ ، ١٩٨٦ ، ص١٠)

كما عرفها بوردن:-

أن الشخصية هي تلك الميول الثابتة عند الفرد التي تنظم عملية التوافق بينه وبين البيئة. (لويس كامل ، ١٩٥٩ ، ص١٠)

٢. قوة الشخصية:-

عرفها وايلي (Wylie):

بأنها تتضمن خلقاً مالكا لمؤهلات القيادة والكرامة واثبات الذات مضافاً إليها جسماً قوياً صحياً نشيطاً ، بالإضافة إلى ذلك القدرة على ضبط النفس التي لا يمكن الاستغناء عنها.

كما عرفها أيضاً : بأنها مجموعة من القوى والقابليات وينشأ كمالها باكتساب بعد النظر لتلك القوى.

تعريف مكارجي (Magargee):

هي علامة من علامات الانضباط للأشخاص الأقوياء الذين يتصفون عن غير الأقوياء بعدم الانفعالية والالتزام بالقيم والهدوء والاستقامة.

تعريف بكار:

بأنها الشخصية التي تستمر في النمو والتطور.

إما التعريف الإجرائي:-

فهو مجموعة القابليات والقوى التي تسهم في بناء الإنسان وتطويره. والتصدي للمتغيرات المختلفة في البيئة.

الإطار النظري والدراسات السابقة :

أن الدراسات والبحوث العلمية التي تناولت موضوع الشخصية القوية قليلة جداً ولكن بالرغم من ذلك توجد بعض الأدبيات في هذا المجال.

فقد أشار وايلي (Wylie) إلى أن الشخصية القوية تتضمن خلقاً مالكا لمؤهلات القيادة والكرامة واثبات الذات ، مضافاً إليها جسماً قوياً صحياً نشيطاً.

ويرى كذلك انه يجب أن تكون للشخصية القوية القدرة على ضبط النفس التي لا يمكن الاستغناء عنها ، كما أشار إلى انه يجب أن توجه سيرتك مثلاً عليا

تكتسب بانعكاس الشخصية الغير قوية ، تلك المثل التي يجب أن يسمح لها بالمثل والتغلغل في ثنايا العقل مع إظهار عاطفة احترام النفس.

وأوضح أن الشخصية ما هي إلا مجموعة من القوى والقابليات وينشأ كما لها باكتساب بعد النظر لتلك القوى.

كذلك يرى بان الذي يرغب في الحصول على شخصية قوية لا بد له من أن يرغب في النجاح العقلي والمادي لان اكتسابها يمكن أن يكون بالعزم وتوجيه الانتباه.

(الكبيسي ، ١٩٨٧ ، ص١٥)

وقد أشار (Magargee) إلى أن الأفراد غير المنضبطين عادة بالانفعالية وعدم الالتزام بالقيم الاجتماعية في حين يتصفون الأفراد المنضبطين الأقوياء الشخصية بالهدوء والاستقامة والالتزام.

وقد بين الإبراشي أن العناصر الجوهرية التي تتكون منها الشخصية القوية هي: الجاذبية ، التواضع ، النشاط العقلي ، المشاركة الوجدانية ، الشجاعة ، الحكمة والتفاؤل ، وحسن مظهر الإنسان وقوامه ، وقوة البنيان والثقة بالنفس واعتدال المزاج. إما سلامة موسى فقد أوضح أن للشخصية القوية صفات كثيرة ربما كان أكثرها أهمية القدرة على التعاون مع الآخرين.

وقد بين اسعد أن ملامح الشخصية القوية في المجال الأخلاقي هي استمرارية نمو الشخصية وتحقيق التوافق النفسي والاجتماعي وان ملامحها العقلية هي وضوح المفاهيم العقلية في ذهن الشخص القوي وتمايزها أو خصوبة تلك المفاهيم وتباين أنواعها وتعدد جوانبها ، والتمتع بالقدر المناسب من الذكاء وتكيف التفكير الاجتماعي والقدرة على التفكير الإبداعي ، كما أن ملامحها اللغوية هي النمو اللغوي السوي الخالي من الاعوجاج.

إجراءات البحث:-

لتحقيق هدف هذا البحث فقد اتبعت الإجراءات الآتية:-

مجتمع البحث:-

يمثل المجتمع الأصلي (٤٦٧٨) طالب وطالبة موزعين على الأقسام العلمية والإنسانية حسب إحصائية إعداد طلبة كلية التربية للعام الدراسي (٢٠٠٢/٢٠٠٣).

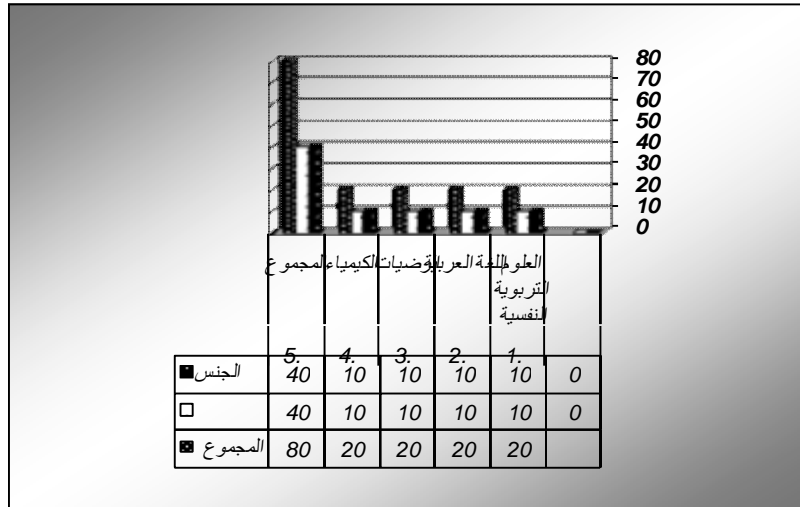
عينة البحث :-

تكونت عينة البحث من (٨٠) طالب وطالبة من أربعة أقسام في كلية التربية/جامعة البصرة موزعين بالتساوي حسب الأقسام وحسب الجنس والجدول المرقم (١) يوضح ذلك.

جدول رقم (١)

يوضح العينة الرئيسية من الطلبة موزعين حسب الجنس والأقسام

| ت | الأقسام | الجنس | | المجموع |
|----|-------------------------|-------|------|---------|
| | | بنين | بنات | |
| ١. | العلوم التربوية النفسية | ١٠ | ١٠ | ٢٠ |
| ٢. | اللغة العربية | ١٠ | ١٠ | ٢٠ |
| ٣. | الرضيات | ١٠ | ١٠ | ٢٠ |
| ٤. | الكيمياء | ١٠ | ١٠ | ٢٠ |
| ٥. | المجموع | ٤٠ | ٤٠ | ٨٠ |

**أداة البحث :-**

تم استخدام مقياس قوة الشخصية الذي أعده الدكتور وهيب مجيد الكبيسي على عينة من طلبة كلية التربية - جامعة البصرة كما قام باستخراج صدقه وثباته. لقد كانت عدد فقرات المقياس (٤٦) فقرة على شكل سؤال يقتضي الإجابة بوضع إحدى البدائل الخمسة إمام كل فقرة (موافق جداً - موافق - متردد - غير موافق - غير موافق أطلاقاً).

وقد أعطيت أوزان لكل بديل تراوحت ما بين (١ - ٥) وبذلك يكون المدى النظري للدرجات ما بين (٢٣٠) درجة و(٤٦) درجة.

ثم حللت كل فقرة من الفقرات باستخدام الاختبار التائي (T. Test) وقد تراوحت القيمة التائية ما بين (١٨.٥٠) و (١.٢٠) وكانت (٤٣) فقرة مميزة عند مستوى (٠.٠٠١، ٠.٠٠١، ٠.٠٠٥) والمبينة في الجدول رقم (٢). إما ثباته فقد أوجده بطريقة كودر ريجارسون حيث بلغ (٠.٧٥).

جدول رقم (٢)

يوضح القيمة والمستوى الدلالة لاستخراج القوة التمييزية لها

| ت | الفقرات | القيمة التائية | مستوى الدلالة | النتيجة |
|----|--|----------------|---------------|-----------|
| ١ | احدد مستقبلي بنفسى | ٥.٣٢ | ٠,٠٥ | مميزة |
| ٢ | اخجل بسرعة | ٤.٣٣ | ٠,٠٥ | مميزة |
| ٣ | ارفض استغلال نقاط الآخرين. | ٥.١٢ | ٠,٠٥ | مميزة |
| ٤ | أتمسك بقراراتى ولا أترجع عنها إلا إذا تأكدت من خطأها | ٤.٣٩ | ٠,٠٥ | مميزة |
| ٥ | أخشى الصراحة | ٨.١٩ | ٠,٠٥ | مميزة |
| ٦ | لا تتصف تصرفاتى بالاستقامة | ٢.٩١ | ٠,٠٥ | مميزة |
| ٧ | احتم الزمالة الجامعية | ٣.٦٥ | ٠,٠٥ | مميزة |
| ٨ | اطرح آرائى بموضوعية | ٣.٩٠ | ٠,٠٥ | مميزة |
| ٩ | أعاني من صراعات واحباطات نفسية | ٣.٢٨ | ٠,٠٥ | مميزة |
| ١٠ | أشارك فى مناقشات الصف | ٩.٣٦ | ٠,٠٥ | مميزة |
| ١١ | أفقد توازنى عندما اغضب | ٦.٤٣ | ٠,٠٥ | مميزة |
| ١٢ | عبر عن رأيى بسهولة | ٥.٦ | ٠,٠٥ | مميزة |
| ١٣ | امتلك إرادة قوية | ١.١٥ | ٠,٠٥ | مميزة |
| ١٤ | طبعى غير هادى | ٦.٣٦ | ٠,٠٥ | غير مميزة |
| ١٥ | كثير ما يصفنى الناس بانى غير متواضع | ٧.٥٢ | ٠,٠٥ | غير مميزة |
| ١٦ | أساعد أصدقائى عندما يكونون بحاجة للمساعدة | ٥.٢٣ | ٠,٠٥ | غير مميزة |

| ت | الفقرات | القيمة التائية | مستوى الدلالة | النتيجة |
|----|---|-------------------|------------------|-----------|
| ١ | ارتبك من الامتحانات | ٢.٣٩ | ٠.٠٥ | غير مميزة |
| ٢ | اعترف بالخطأ أو اعتذر | ٦.٢٧ | ٠.٠٥ | غير مميزة |
| ٣ | أعالج مشكلاتي بنفسي | ٧.١٩ | ٠.٠٥ | غير مميزة |
| ٤ | أخاف دائماً وأتردد | ٢.٤٧ | ٠.٠٥ | غير مميزة |
| ٥ | لا افرق بين الجنسين (بنين،بنات) | ٢.٢٧ | ٠.٠٥ | غير مميزة |
| ٦ | يصفني الزملاء بأنني متسلط | ٢.٢٧ | ٠.٠٥ | غير مميزة |
| ٧ | اشعر بالنقص في بعض جوانب شخصيتي | ٣.١٥ | ٠.٠٥ | غير مميزة |
| ٨ | أثق بنفسي وبقدراتي | ٤.٤٧ | ٠.٠٥ | غير مميزة |
| ٩ | امدح نفسي كثيراً أمام أصدقائي | ٢.٤٢ | ٠.٠٥ | مميزة |
| ١٠ | اشعر بالضيق إذا انتقدني الآخريين | ٣.١٦ | ٠.٠٥ | مميزة |
| ١١ | كثير ما اقنع الآخريين بأرائي ومواقفي | ١.٤٩ | ٠.٠٥ | غير مميزة |
| ١٢ | أتطفل على الآخريين كثيراً | ٢.٠٩ | ٠.٠٥ | مميزة |
| ١٣ | امتلك جاذبية تستدعي انتباه الآخريين | ١.٢٧ | ٠.٠٥ | غير مميزة |
| ١٤ | اتكل على الآخريين في قضاء حاجاتي | ٤.٣٥ | ٠.٠٥ | مميزة |
| ١٥ | أشارك الآخريين في مشاعرهم الوجدانية | ٥.١٩ | ٠.٠٥ | مميزة |
| ١٦ | استسلم للفشل | ٣.٢٥ | ٠.٠٥ | مميزة |
| ١٧ | أفضل أن أكون خلف الأضواء وان يكون التشجيع لغيري | ٣.٤٩ | ٠.٠٥ | مميزة |
| ١٨ | اطمح للنجاح المادي | ٤.١٢ | ٠.٠٥ | مميزة |
| ١٩ | أحب الوحدة والانطواء | ٥.١٧ | ٠.٠٥ | مميزة |
| ٢٠ | ارتبك عندما يطلب مني التعلم إمام الزملاء | ٢.٣٢ | ٠.٠٥ | مميزة |
| ٢١ | أتمتع بقدر عالي من الذكاء | ٥.١٨ | ٠.٠٥ | مميزة |
| ٢٢ | أواجه المواقف الصعبة بشجاعة | ١.٣٨ | ٠.٠٥ | غير مميزة |
| ٢٣ | أخشى المنافسة | ١.٤٧ | ٠.٠٥ | غير مميزة |
| ٢٤ | أتعامل مع الآخريين بمرونة | ٣.٦٨ | ٠.٠٥ | مميزة |
| ٢٥ | اعرف حقوقي وواجباتي | ٤.٥٢ | ٠.٠٥ | مميزة |

| | | | | |
|----|-----------------------------|------|------|-------|
| ٢٦ | أثار بسرعة | ٦.٣٥ | ٠.٠٥ | مميزة |
| ٢٧ | اخطط لمشاريعي المستقبلية | ٢.٢٩ | ٠.٠٥ | مميزة |
| ٢٨ | يصفني زملائي بالتفوق العلمي | ٢.٦٣ | ٠.٠٥ | مميزة |
| ٢٩ | ثقافتني عالية المستوى | ٢.٤٥ | ٠.٠٥ | مميزة |
| ٣٠ | يثق أفراد أسرتي في كثيرًا | ٢.٢٣ | ٠.٠٥ | مميزة |

خطوات البحث :-

طبقت أداة البحث على عينة البحث الرئيسية بعد تعريفهم بالهدف العلمي للبحث وبان المعلومات التي ترد بالاستمارات سرية لخلوها من الأسماء وبعد ذلك تم تصحيح المقياس طبقاً للدليل الخاص به حيث حددت درجة قوة الشخصية على أساس الأوزان الدالة عليها.

الوسائل الإحصائية المعتمدة :-

لمعالجة بيانات هذا البحث فقد استخدمت الوسائل الإحصائية الآتية:-

١. الاختبار التائي لعينتين.
٢. الاختبار التائي لعينة مستقلة واحدة.
٣. معادلة سبيرمان براون لاستخراج الثبات بطريقة التجزئة النصفية حيث بلغ (٠.٨٧٧).

نتائج البحث ومناقشتها :-

سيتم عرض نتائج هذا البحث وفق محورين أساسيين هما:-

أولاً : عرض نتائج العينة الكلية.

ثانياً : النتائج وفق متغير الجنس (بنين ، بنات).

أولاً : عرض نتائج العينة الكلية.

ويشير الجدول المرقم (٣) إلى أن الوسط الحسابي للدرجات التي حصلت عليها العينة الكلية كانت (٨٣.٣٤) وبانحراف معياري (٨.٦٨) وباستخدام الاختبار التائي وجد أن القيمة التائية المحسوبة كانت (٧.٤٩) وهي ذات دلالة إحصائية عند مستوى (٠.٠٥).

جدول رقم (٣)
يوضح القيمة التائية والوسط الحسابي والانحراف المعياري
لدرجات العينة الكلية

| عدد أفراد العينة | الوسط الحسابي | الانحراف المعياري | القيمة التائية | مستوى الدلالة |
|------------------|---------------|-------------------|----------------|---------------------|
| ٨٠ | ٨٣.٣٤ | ٨.٦٨ | ٧.٤٩ | دالة عند مستوى ٠.٠٥ |

وقد يعود سبب هذه النتيجة إلى أن الظروف الصعبة التي مر بها القطر فرضت مسؤوليات أكبر على عاتق الشباب مما عزز لديهم صفات وخصائص الشخصية القوية.

ثانياً : النتائج وفق متغير الجنس (بنين ، بنات).

يوضح الجدول المرقم (٤) إلى أن الوسط الحسابي للدرجات التي حصل عليها الذكور كانت (٧٨.١٥٩) وبنباين (٥.٤٩) في حين كان الوسط الحسابي للدرجات التي حصلت عليها الإناث (٥٩.٠٦٨) وبنباين (٦.٢٨) وباستخدام الاختبار التائي وجد أن القيمة التائية المحسوبة كانت (٣.٦٩) وهي دالة عند مستوى (٠.٠٥) ولصالح الذكور.

جدول رقم (٤)
يوضح القيمة التائية والوسط الحسابي والتباين
وفق المتغير الجنس (بنين ، بنات)

| الجنس | عدد أفراد العينة | الوسط الحسابي | الانحراف المعياري | القيمة التائية | مستوى الدلالة |
|-------|------------------|---------------|-------------------|----------------|---------------------|
| ذكر | ٤٠ | ٧٨,١٥٩ | ٥.٤٩ | ٣.٦٩ | دالة عند مستوى ٠.٠٥ |
| إناث | ٤٠ | ٥٩,٠٦٨ | ٦.٢٨ | | |

ومما يمكن استنتاجه أن هذه النتيجة تتفق وبعض ما توصلت إليه الدراسات والبحوث العلمية فقد أكدت دراسة اليوزبكي أن الكثير من الطالبات الجامعيات

يجدن صعوبة في التكيف المحيط المختلط كما أوضحت دراسة حلمي بان الفتاة عمر (١٣ - ٢١) سنة بحاجة إلى التكيف الشخصي والعلاقات الشخصية والنفسية. وأكدت دراسة محي أن من بين مشكلات الطالبات الجامعيات الشعور بالنقص والخجل.

(الكبيسي ، ١٩٨٧ ، ص ٣٣)

التوصيات :-

في وضوح نتائج البحث نوصي بما يلي :-

١. ضرورة استخدام المقاييس التي تقيس قوة الشخصية كأداة تشخيص تساعد إدارات الكليات في الوقوف على نقاط الضعف في شخصية الطالب ومعالجتها.
٢. قيام الأساتذة بإثارة المنافسات داخل الصف وتشجيع الطلبة خصوصاً البنات على المشاركة فيها.
٣. الإكثار من النشاطات الاجتماعية والثقافية داخل أقسام الكلية ومكافأة المساهمين بها.
٤. محاولة خلق روح المنافسة بين طلبة الصف الواحد ومن ثم توسيعها إلى طلبة الأقسام والكليات الأخرى.
٥. القيام بتخصيص برامج للطلبة تهدف إلى حل مشكلاتهم مع التوجيه السليم لمساعدتهم على التكيف.

المقترحات :-

تقترح الباحثات إجراء دراسات لاحقة منها:

١. قياس قوة الشخصية وعلاقتها بأساليب التنشئة الأسرية.
٢. اثر الإرشاد النفسي والتربوي في بناء الشخصيات القوية.
٣. قياس مفهوم قوة الشخصية على عينات أخرى من المجتمع العراقي.

المصادر

١. الكبيسي ، وهيب مجيد "طرق البحث في العلوم السلوكية" ، بغداد ١٩٨٧ .
٢. ألبياتي ، عبد الجبار توفيق ، اثناسيوس ، زكريا زكي ، الإحصاء الوصفي والاستدلالي في التربية وعلم النفس ، دار الحرية للطباعة ، بغداد ، ١٩٧٧ .
٣. الدباغ ، فخري مهدي ، قيس عبد الفتاح "علم النفس العسكري" مطبعة جامعة بغداد، بغداد ١٩٨٦ .
٤. الحافظ ، نوري "تكوين الشخصية" مطبعة المعارف ، بغداد ، ١٩٦١ .
٥. كامل ، لويس ، وآخرون "الشخصية وقياسها"، مكتبة النهضة المصرية، القاهرة، ١٩٥٩ .
٦. بكار ، عبد الكريم ، مقال في مجلة الفيصل ، العدد (٣٤٥) "تتمية الشخصية"، ٢٠٠٢ .